



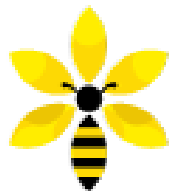
Les moyens de lutte contre la prédation du frelon asiatique



Tout ce qu'il faut mettre en place
tout au long de la saison pour protéger ses colonies !

- version 30/03/2024 -

Document élaboré par Jacky GUERREE



RUCHE et MIEL .fr

**Apiculteur récoltant
& coaching apicole**

www.ruchetmiel.fr



N° pages	Sujets présentés
2	• <i>Table des matières</i>
3	• <i>Contexte de la prédation du frelon asiatique</i>
4 à 11	• <i>Généralité sur le frelon asiatique</i>
12	• <i>Liens réglementations / recommandations</i>
13	• <i>Vidéos</i>
15 à 16	• <i>Préambule sur la notion de « Piège sélectif »</i>
17 à 21	• <i>Les pièges à construire soi-même</i>
22 à 38	• <i>Les pièges et accessoires commercialisés</i>
39	• <i>La recette de l'appât</i>
41	• <i>Les portes de réduction d'entrée de ruches</i>
42 à 54	• <i>Les muselières, filets, tentes et autres</i>
55 à 59	• <i>Les harpes électriques</i>
60 à 62	• <i>La destruction des nids de frelon</i>
63 à 70	• <i>Ma méthode « multi-couches » de protection des ruches</i>
71	• <i>La proposition de loi au Sénat 2024</i>
72	• <i>Conclusion</i>



RUCHE et MIEL .fr
Apiculteur récoltant
& coaching apicole

En France, le frelon exerce une prédation préoccupante sur les ruchers, spécialement durant l'été et l'automne.

A ces périodes, la colonie d'abeilles est en régression alors que celle du frelon est à son apogée. Par son vol statique à la sortie de la ruche, le frelon stresse les abeilles et ces dernières ne peuvent presque plus assurer les apports de pollen et de nectar nécessaires au développement des générations d'abeilles devant assurer la transition hivernale.

Les ruches isolées ou les petits ruchers sont particulièrement impactés par la prédation. Les ruches situées en zone urbaine et péri-urbaine sont également très concernées.

Les impacts de cette prédation pour les apiculteurs sont nombreux :

- 1. La disparition de colonies ;**
- 2. Une perte de récolte, et donc de revenu principal ou secondaire ;**
- 3. La nécessité de reconstituer son cheptel ;**
- 4. Un surcroît de travail pour l'apiculteur.**



Malheureusement, devant la multiplication des difficultés rencontrées, accentuées par la présence du frelon, de nombreux « petits » apiculteurs chevronnés situés dans des zones très infestées abandonnent l'apiculture...

Extrait du site <https://www.unaf-apiculture.info/nos-actions/frelon-asiatique.html>



RUCHE et MIEL .fr

**Apiculteur récoltant
& coaching apicole**

"Le frelon asiatique capture des insectes pour nourrir ses larves. Il en confectionne une boulette riche en protéines. Aussi, en comparant le poids sec de ces boulettes à celui des larves du frelon asiatique, et en tenant compte de la dynamique de la colonie, les chercheurs ont estimé **qu'une seule colonie de frelons asiatiques consomme en moyenne 11,32 kg d'insectes en une saison** (de mars à octobre)" affirme le Museum national d'histoire naturelle.

"11 kilos d'insectes ! Et encore, c'est certainement sous estimé", explique [Eric Darrouzet](#), ce chercheur de l'université de Tours qui dirige l'institut de recherche sur la biologie de l'insecte (IRBI).

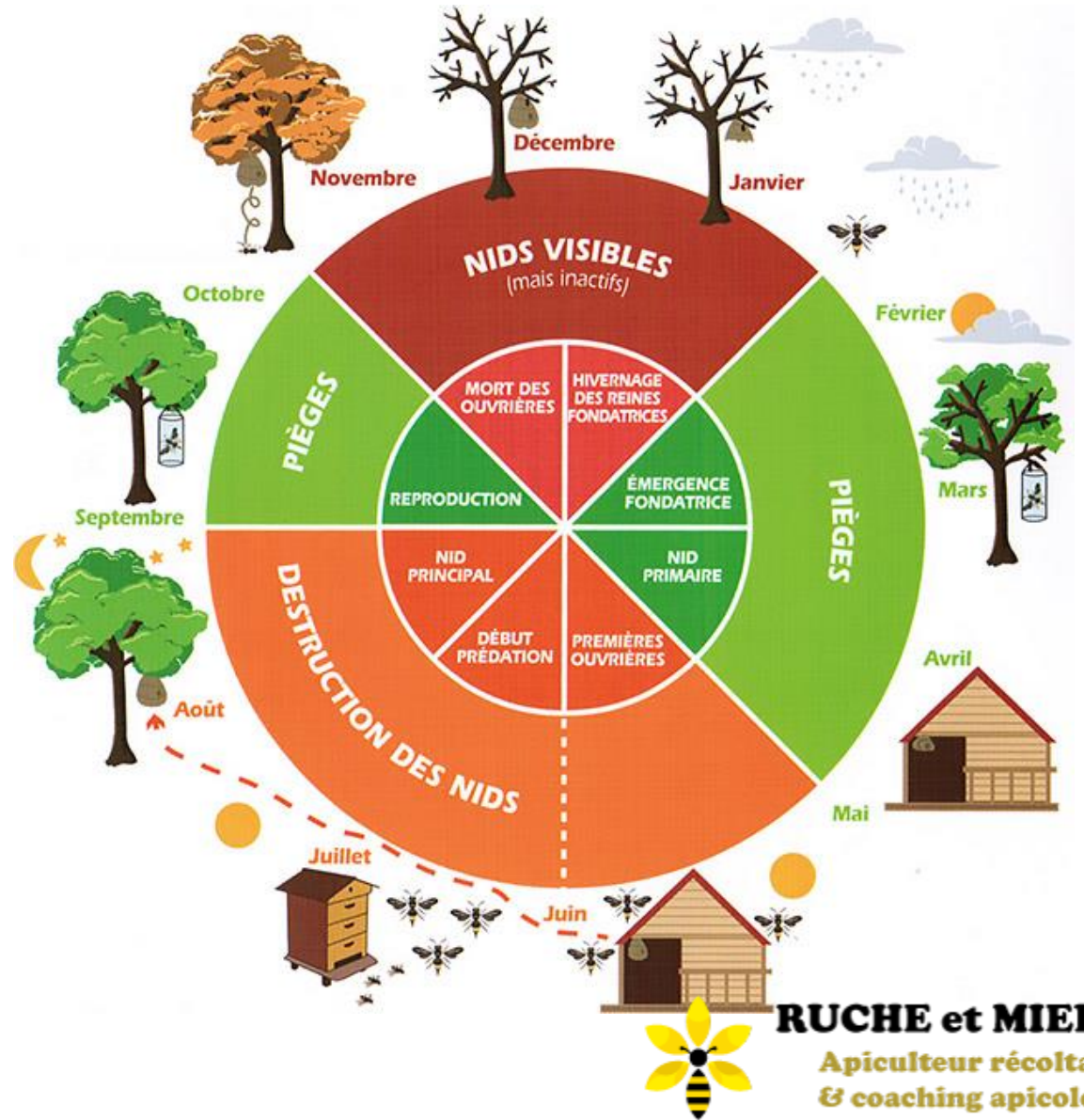
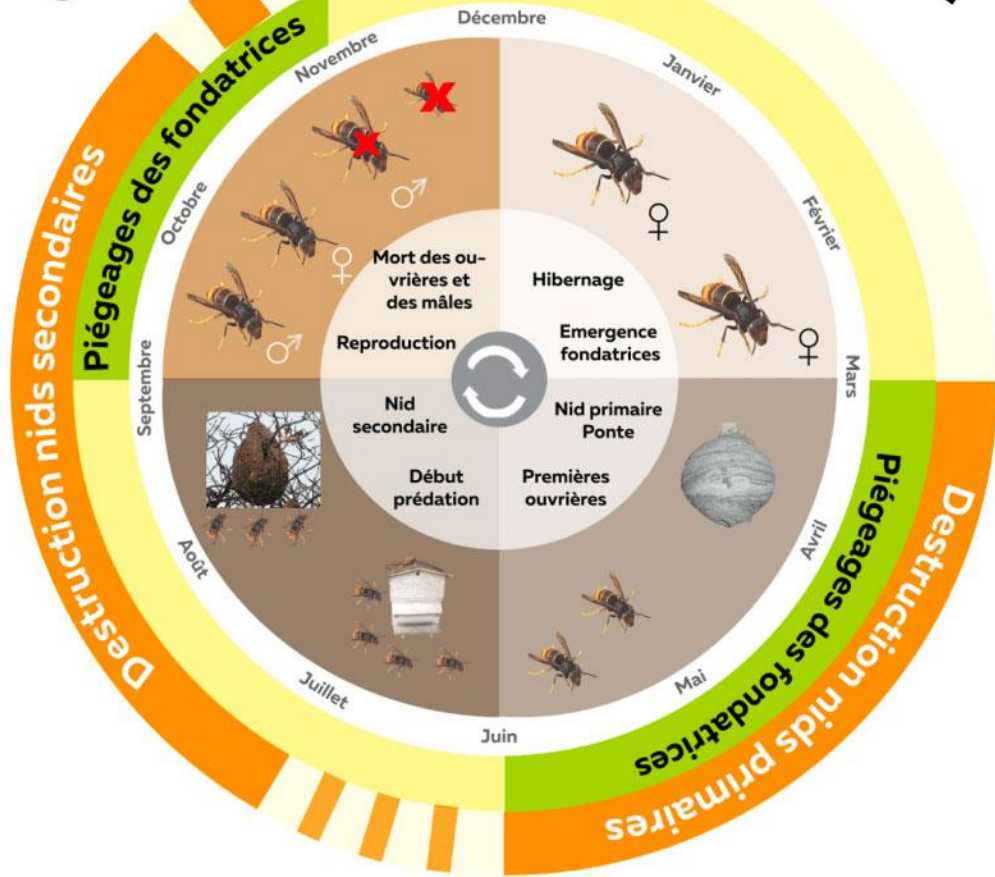
<https://france3-regions.francetvinfo.fr/normandie/manche/le-frelon-asiatique-un-redoutable-predateur-une-seule-colonie-preleve-11-kilos-d-insectes-dans-la-nature-2595484.html>



RUCHE et MIEL .fr

Apiculteur récoltant
& coaching apicole

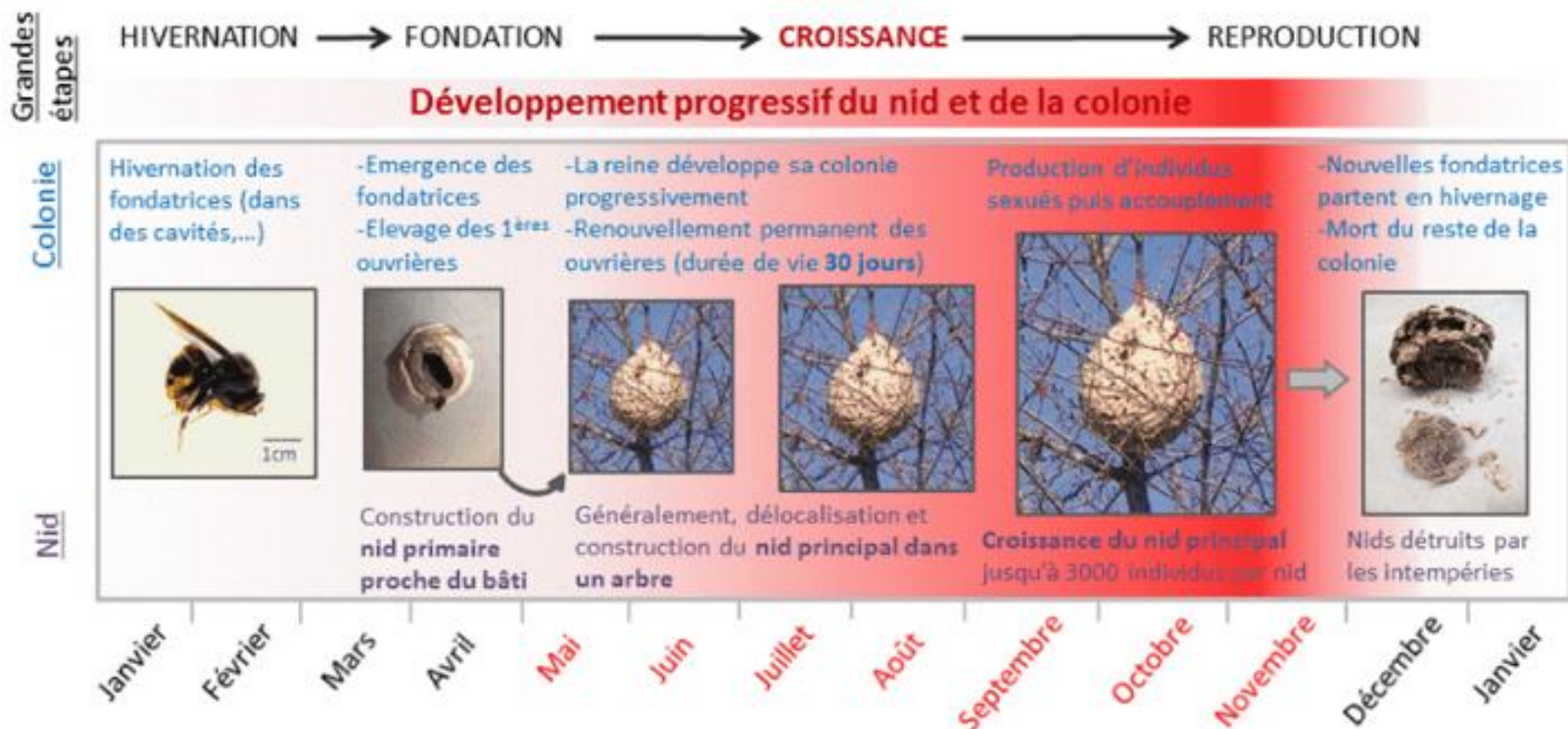
CYCLES DU FRELON ASIATIQUE



RUCHE et MIEL .fr

Apiculteur récoltant
& coaching apicole

Cycle de vie annuel du frelon asiatique



Sources des informations: MNHN et IRBI



RUCHE et MIEL .fr
Apiculteur récoltant
& coaching apicole

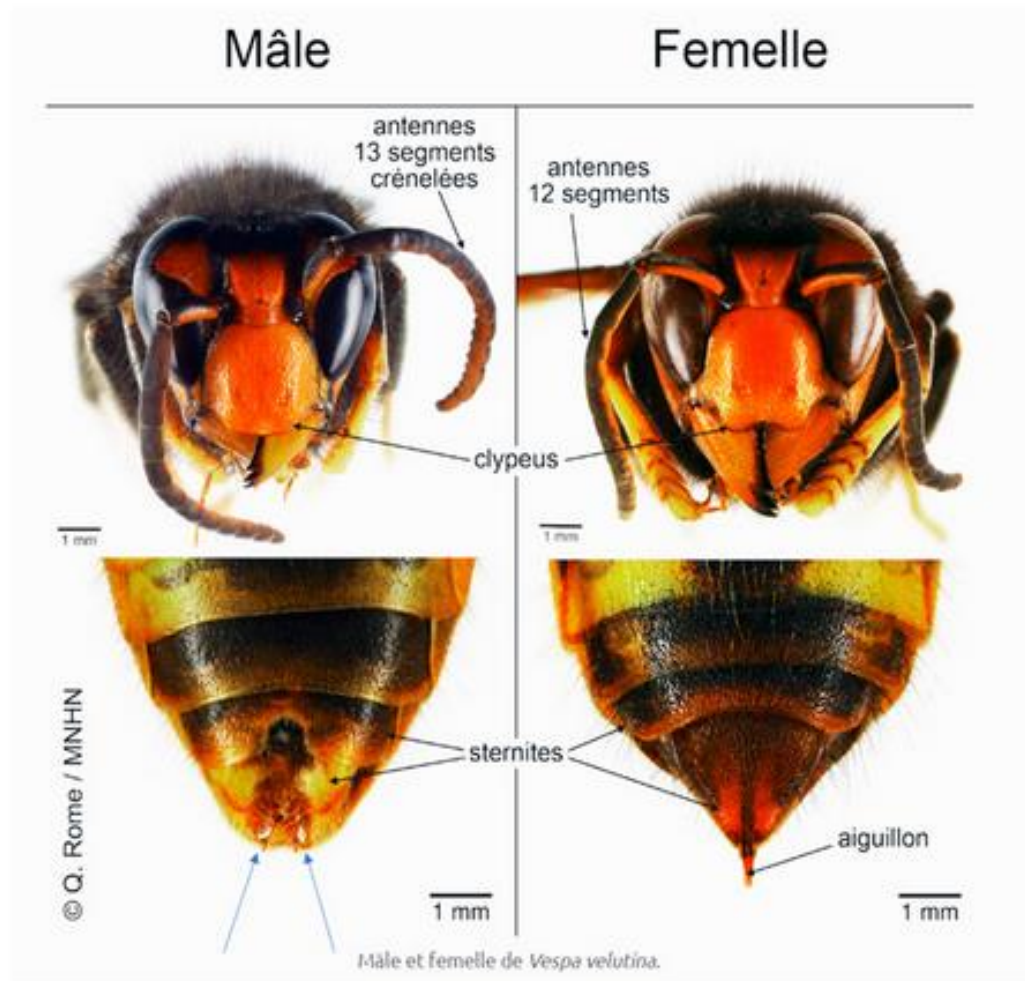


Illustration 2 : Caractéristiques morphologiques : comme chez les abeilles, les frelons asiatiques mâles sont dépourvus de dard. Ils présentent par ailleurs 2 petits points blanchâtres à l'extrémité ventrale de leur abdomen (flèches bleues). L'aiguillon de l'ouvrière mesure plus de 5 mm.

Extrait d'un site extrêmement bien documenté :
<https://www.2imangement.ch/fr/divers/liens/wwwapisavoirch/frelon-asiatique-un-peu-de-biologie%E2%80%A6>



RUCHE et MIEL .fr
 Apiculteur récoltant
 & coaching apicole



Le nid, ou « guêpier », est fait de fibres de cellulose mâchée.
Il peut atteindre jusqu'à un mètre de haut et 80 cm de diamètre.
Il est généralement de forme sphérique et possède un orifice de sortie latéral⁷.
Chaque nid abrite à son maximum quelque 2 000 frelons, dont plus de **550 fondatrices** qui peuvent, l'année suivante, nidifier si elles sont fécondées.
Cependant, un grand nombre de ces reines ne passeront pas l'hiver.
Durant l'hiver, le nid abandonné peut être ravagé par certains oiseaux.

Le rayon d'action moyen d'une jeune ouvrière est estimé à 350 m.
En vieillissant et si nécessaire, ce rayon moyen est estimé à 700 m avec un maximum estimé à 2 000 m de son nid.



Le frelon asiatique est un prédateur généraliste qui s'attaque aux abeilles, mais aussi aux insectes, notamment aux guêpes, mouches, papillons ainsi qu'aux araignées. Il prélève aussi de la viande sur des cadavres de vertébrés ou sur les poissons.

Les boulettes de proies servent à nourrir les larves.

Les adultes ne se nourrissent que de liquides sucrés (miellat, nectar, miel...) et du liquide riche en protéines que régurgitent les larves lorsqu'ils les sollicitent.

Les ouvrières transportent ces liquides dans leur jabot pour nourrir par trophallaxie la reine, les autres ouvrières, les mâles et les futures fondatrices restées dans le nid. À l'automne, ils mangent aussi la chair des fruits mûrs, pommes, prunes, raisins...



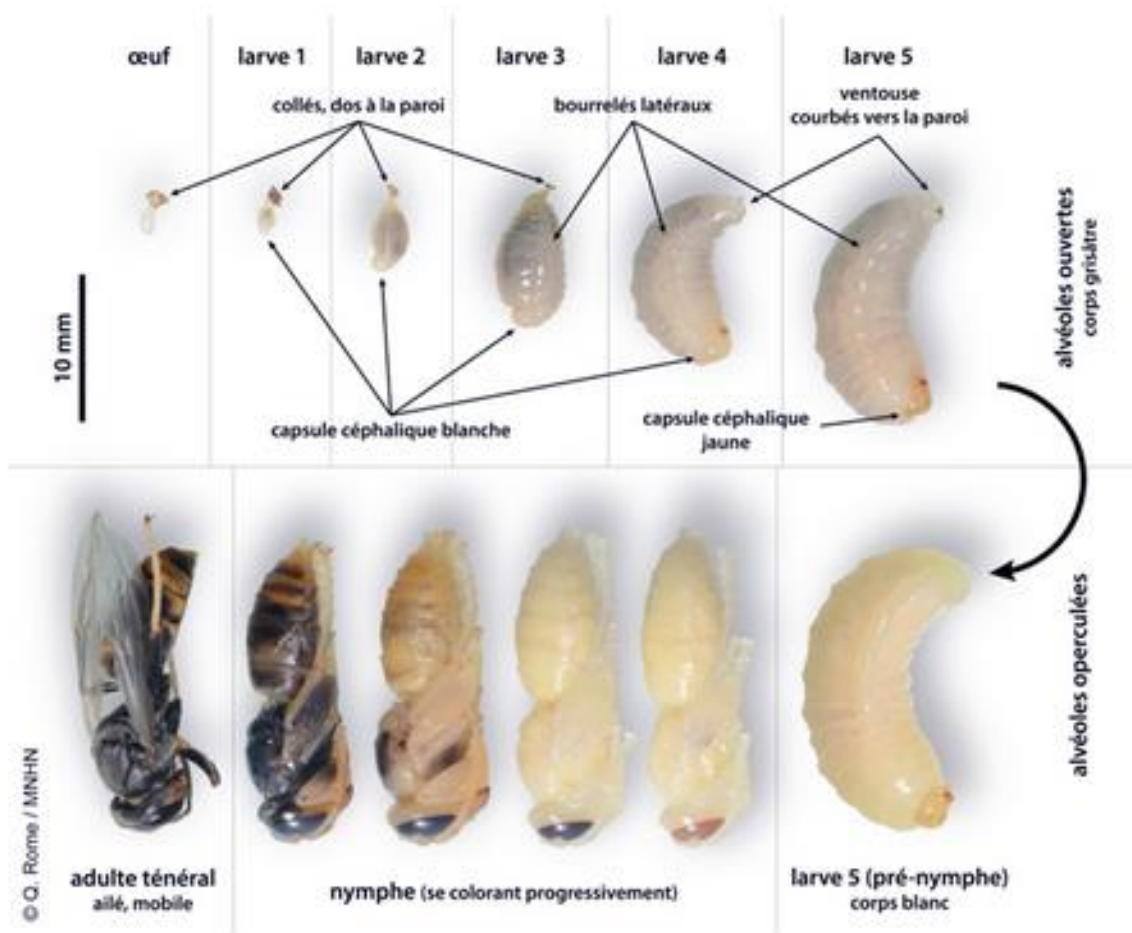


Illustration 6 : De l'œuf à l'imago en 45 jours.

Extrait d'un site bien documenté :

<https://www.2imanagement.ch/fr/divers/liens/wwwapisavoich/frelon-asiatique-un-peu-de-biologie%E2%80%A6>



RUCHE et MIEL .fr

**Apiculteur récoltant
& coaching apicole**



MÉMO
POUR UN PIÉGEAGE DE PRINTEMPS
EFFICACE ET LIMITANT LES PRISES
D'INSECTES NON-CIBLES

Dans quelles zones ?
 Là où l'apiculture connaît des difficultés face au frelon asiatique.

Quand ?
 Dès que les températures entre 12° et 15° s'installent et sur les 6 semaines suivantes.

A quels emplacements ?
 Proximité des anciens nids, arbres et arbustes mellifères en fleurs, ruchers, proximités de points d'eau. Placer les pièges entre 0,50 m et 1,50 m de hauteur. Au soleil le matin.

Quel piège ?
 Le piège bouteille de la FDGDON 56 (cf annexe) avec dispositif de sortie des petits insectes non-cibles, trou d'entrée réduit pour bloquer l'entrée des plus gros et galets-gravillons évitant la noyade.

Quel appâts ?
 Des attractifs sucrés et alcoolisés sont recommandés (bière-sirop, panaché-vin blanc). A renouveler tous les 8-10 jours maximum.



Mon calendrier de piégeage

Janvier	Février	Mars	Avril	Mai	Juin	Juillet	Août	Septembre	Octobre	Novembre	Décembre
Phase 1 : ne pas piéger		Phase 2 : piégeage limité	Phase 3 : piégeage de printemps			Phase 4 : inutile de piéger		Phase 5 : piégeage d'automne		Phase 1 bis : ne pas piéger	

MÉMO

PRINTEMPS Les fondatrices ont besoin de sucre.
 Les besoins en protéines sont faibles car les larves sont peu nombreuses et de petite taille.

ÉTÉ ET DÉBUT D'AUTOMNE Le développement du couvain requiert des apports importants en protéines (abeilles domestiques et sauvages, chenilles, papillons, mouches, libellules, araignées, oisillons ou cadavres de petits animaux, etc.). Les besoins en sucre sont toujours présents pour les individus adultes.

AUTOMNE Besoins en sucre pour les adultes (fruits mûrs, lierre et dernières floraisons).
 Les besoins en protéines diminuent au fur et à mesure de l'avancée de l'automne.



RUCHE et MIEL .fr
 Apiculteur récoltant
 & coaching apicole

Prélèvement direct d'abeilles

Dans le type de chasse le plus classique du frelon asiatique, l'hyménoptère se stabilise à 40 ou 50 cm devant les ruches. Il se jette sur les abeilles de retour du butinage, chargées de pollen et de nectar. Si le nid est proche, il y emmène directement la butineuse. Dans le cas contraire, il se pose sur une branche, puis sectionne la tête et l'abdomen de l'abeille, et repart avec le thorax, la partie musclée et riche en protéines. Il s'attaque en premier lieu aux colonies les plus faibles.

Stress et affaiblissement progressif de la ruche

Si l'on observe un à deux frelons en vol statique devant une ruche, cela est problématique, mais cela ne devrait pas porter préjudice de manière irréversible à la colonie. Attention à vos jeunes reines : la jeune reine sera une proie facile pour le frelon lors du vol de fécondation. En revanche, si le nombre de frelons est de l'ordre de 10 à 15 devant une ruche, celle-ci sera condamnée à brève échéance. Lorsque le nombre de frelons augmente devant la ruche, même avec un système de protection, les abeilles sont stressées sur la planche d'envol et ne vont plus prélever le nectar, le pollen ou l'eau nécessaires à la ruche, ce qui provoque un arrêt de la ponte de la reine. Dans les cas extrêmes, le stress induit par la prédation et la présence du frelon asiatique peut provoquer la désertion des colonies.

Vulnérabilité accrue pour les petits ruchers ou en milieu urbain

Les observations de nombreux apiculteurs le confirment : les petits ruchers sont plus vulnérables face au frelon asiatique que les grands ruchers composés de plusieurs dizaines de colonies, pour lesquels la pression du frelon est diluée sur un plus grand nombre de ruches. En ville, les conditions propices à la prolifération du frelon sont cumulées : microclimat hivernal plus doux ; proximité de points d'eau ; plus grande densité en bâtiments idéale pour l'installation des nids primaires.



https://www.unaf-apiculture.info/IMG/pdf/dp_frelon_asiatique.pdf



RUCHE et MIEL .fr

Apiculteur récoltant
& coaching apicole



LIENS RECOMMANDATIONS / REGLEMENTATIONS

- [Fiche de synthèse Piégeage Frelon asiatique](#) **ITSAP – INTER API**
- [Fiche M10 Le Frelon Asiatique](#) **ITSAP** Institut de l'Abeille
- [Liste des réglementations et recommandations Frelon Asiatique](#) **INPN** Institut National du Patrimoine Naturel
- [Réglementation Frelon Asiatique](#) **MINISTERE DE L'AGRICULTURE**
- [Recommandation Guide pratique Frelon Asiatique](#) **UNAF** Union nationale de l'Apiculture Française (page 13)
- [Recommandations Frelon Asiatique](#) **FRANCE NATURE ENVIRONNEMENT**
- [Fiche Frelon Asiatique](#) **ADA France – FNOSAD – GDS France – GNTSA – ITSAP** (page 5)
- [Stratégie / plan de lutte Frelon asiatique 2024](#) **AFSE** Association Française Sanitaire et Environnementale - **GDS France / FREDON** France



RUCHE et MIEL .fr
Apiculteur récoltant
& coaching apicole



Le frelon asiatique, chronique d'une mort espérée | Documentaire CNRS

<https://youtu.be/kOTCSc3cORI?feature=shared>



téalisation Films vidéo Documentaire Nature , Frelon Asiatique attaquant un essaim d'abeilles

<https://youtu.be/nVvK9Ps14Vs?feature=shared>



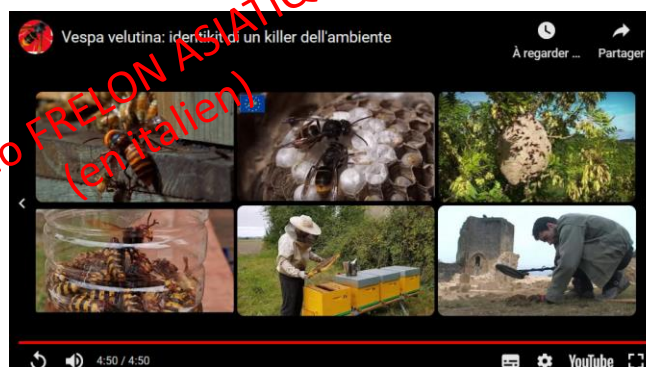
<https://youtu.be/IYp8GCcsylc?feature=shared>

Vidéo FRELON GEANT



<https://youtu.be/IT7LTNKQILk>

Vidéo FRELON ASIATIQUE (en italien)



<https://youtu.be/3-6UGG7kLZ4>



RUCHE et MIEL .fr
Apiculteur récoltant
& coaching apicole



**A la fin de ce dossier,
vous trouverez ma méthode « multi-couches »
que j'applique depuis plus de 3 ans avec un
certain succès...**



**...mais dans l'immédiat,
présentons la majorité des
possibilités pour protéger nos ruches...**



Les pièges et protections à monter soi-même



Préambule sur la notion de **SELECTIVITE** des pièges à frelon (1)

De nombreuses publicités et documentations circulent sur le net pour des pièges **NON** respectueux de leur impact sur l'environnement.

Hélas, elles émanent bien souvent de municipalités, de collectivités territoriales, d'associations apicoles, qui sont autant d'autorités crédibles et concernent essentiellement les tutos des pièges bouteilles !

La facilité à construire ces pièges **NON SELECTIFS** incitent le grand public à les utiliser. Il n'est jamais fait mention du risque important de capturer des insectes pollinisateurs et autres non ciblés et de faire beaucoup plus de tort que de bien à la nature...

Evitons **ABSOLUMENT les pièges A NOYADE**, c'est-à-dire avec l'appât liquide au fond du piège.

Ils ne sont **PAS ou TRES PEU SELECTIFS** et piègent **PLUS** d'insectes divers et importants pour la biodiversité que de frelons asiatiques !



RUCHE et MIEL .fr
Apiculteur récoltant
& coaching apicole

Préambule sur la notion de **SELECTIVITE** des pièges à frelon (2)



Privilégions **la séparation de l'appât du piège et optons pour l'éponge ou des cailloux / pouzzolane / billes d'argile** qui de bons diffuseurs olfactifs et évitent la noyade des insectes non ciblés.

J'ai pris le parti de référencer un grand nombre d'outils ou de pièges proposés aujourd'hui sur les médias et commercialisés dans le commerce pour informer les lecteurs en indiquant mon avis sur la sélectivité ou non du piège à frelon.

Merci pour votre compréhension.



Non sélectif

Non sélectif
A proscrire

Dangereux et
non sélectif

Sélectif



RUCHE et MIEL .fr
Apiculteur récoltant
& coaching apicole

Comment fabriquer un piège à frelons asiatiques

Le Parisien



1 Couper le goulot de la bouteille n°1.



2 Percer le bouchon (un trou de 8 mm pour laisser entrer les insectes) et le fond de la bouteille (des trous de 6 mm qui laisseront passer l'odeur du mélange qui attirera les frelons).



3 Enfoncez le goulot dans la bouteille.



4 Couper le culot de la bouteille n°2 et enfoncez dedans le culot de la bouteille n°1.



5 Percer la bouteille n°1 de trous de 5 mm. (permettant aux autres insectes de quitter le piège).

6 Découper le reste de la bouteille n°2 afin de réaliser un chapeau pour le piège. Faire des trous pour laisser passer des fils qui permettront d'accrocher l'ensemble.

Non sélectif
A proscrire

L'APPÂT

Composé d'un mélange (à quantité égale) :

- bière ou cidre
- sirop de cassis ou fruits rouges
- vin blanc

OÙ L'ACCROCHER

Là où vous constatez leur présence (et hors de portée des enfants) :

- en hauteur dans un arbre fruitier
- près d'un mur (que les frelons utilisent pour la construction des essaims)

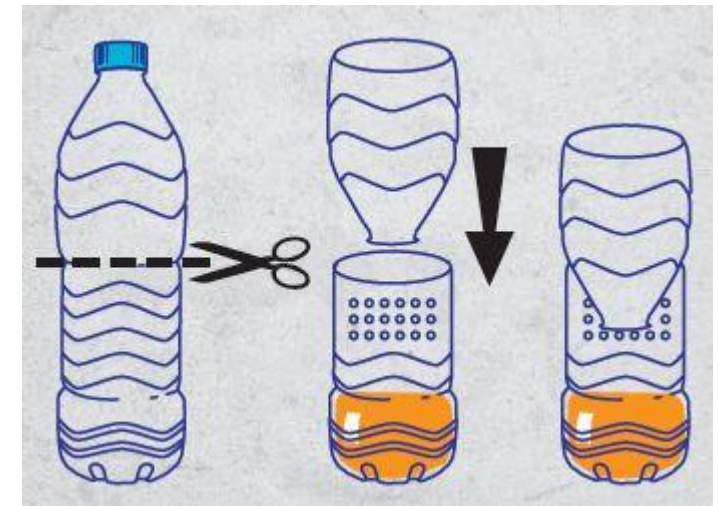
QUAND L'UTILISER

A partir du mois de février (fin de l'hibernation)



Mélange disposé au fond du culot

Le point important dans la fabrication, c'est de faire suffisamment de trous autour de l'entonnoir d'entrée pour qu'il devienne sélectif et laisse repartir les mouches, guêpes, abeilles et autres petits insectes et de ne pas disposer d'appât liquide dans la bouteille pour éviter la noyade...



RUCHE et MIEL .fr

Apiculteur récoltant & coaching apicole

Sélectif si
appât solide et
non liquide au
fond

Entrée
goulot de bouteille



Grille à reine

Le piège-seau

Le seau préconisé par Alain Roby, apiculteur dans le Limousin, peut contenir des fruits abîmés (pommes, pêches, poires, etc.) ou bien des résidus d'opercules ou encore du jus de cirier...

Le tout est placé au fond d'un seau, de 30 litres par exemple. Celui-ci doit pouvoir fermer hermétiquement. Son couvercle sera percé d'un trou de 3 à 4 cm pouvant recevoir un goulot de bouteille qui sera l'entrée des frelons.

Sur le dessus de la fermeture, on découpe une fenêtre recouverte d'un morceau de grille à reine permettant aux insectes autres que le frelon de pouvoir s'échapper.

Cette grille permet aussi une très bonne diffusion des arômes. C'est un système de protection particulièrement efficace et très sélectif.

On peut le placer de préférence au soleil, même à proximité des ruches, car la présence de quelques frelons devient rapidement un répulsif pour les autres insectes, y compris bien sûr pour les abeilles

https://www.unaf-apiculture.info/IMG/pdf/dp_frelon_asiatique.pdf



RUCHE et MIEL .fr
Apiculteur récoltant
& coaching apicole

Non sélectif
et
dangereux...

La glu

Voici un système particulièrement efficace en utilisant de la glu à souris.

Des panneaux sont disposés sur le sol près des ruches, et on y place 2 ou 3 rangées de brèches et autant de glu.

S'il y a des frelons dans le secteur, l'effet est immédiat ; dès qu'il y a 4 ou 5 frelons collés qui font du bruit et battent des ailes, les abeilles ne s'approchent pas.

Lorsque le piège est saturé (60 à 80 frelons), on colle par-dessus une feuille de journal, on renverse le piège en utilisant le verso.

Attention : les oiseaux peuvent être les victimes malencontreuses de ces pièges. Il faudra donc veiller à placer au-dessus des panneaux de glu des grilles d'un diamètre assez large pour les frelons, et assez réduit pour les oiseaux.

Mettre en place une protection « oiseaux » anti-glu avec un simple grillage à poules tenu au sol avec des « sardines ».

https://www.unaf-apiculture.info/IMG/pdf/dp_frelon_asiatique.pdf



RUCHE et MIEL .fr
Apiculteur récoltant
& coaching apicole

N'est possible que si
le rucher est situé
dans un poulailler !!!

La poule noire de Janzé



Une protection pour les petits ruchers sédentaires d'une efficacité inégalée, Il y a quelques années, l'affaire avait fait le buzz sur la toile. La solution au frelon asiatique était trouvée : les poules de Janzé ! La piste peut paraître séduisante : écologique, complémentarité intéressante de deux élevages (celui des poules et des abeilles), etc.

Mais elle présente des limites : elle suppose d'avoir un poulailler, ou de vouloir en installer un, et elle ne peut s'appliquer qu'à un petit nombre de ruches sédentaires...

Elle pose aussi des questions d'hygiène du fait de la présence de fientes. Et lorsqu'on est en situation, l'efficacité de la protection serait très inégale, selon différents témoignages d'apiculteurs recueillis ou lisibles sur Internet. Les poules seraient aussi consommatrices d'abeilles...



RUCHE et MIEL .fr

Apiculteur récoltant
& coaching apicole



Les pièges et accessoires commercialisés

(liste non exhaustive)





Bouchon « Tap Trap » pour bouteille en plastique

Ce bouchon piège Tap Trap® est réalisé en matière plastique très résistante.

Attaché au cou d'une bouteille d'eau en plastique, il permet d'atteindre un double objectif, écologique et économique, en permettant le recyclage d'un conteneur facilement disponible et en le transformant en piège alimentaire pratique et efficace.

Un anneau au sommet du bouchon piège permet de le suspendre. Un piège simple et économique.

Conditionnement par sachet de 5 bouchons Tap Trap®.

> Prix entre le 6 à 8 € les 5 bouchons



RUCHE et MIEL .fr
Apiculteur récoltant
& coaching apicole



Entrée adaptable sur une bouteille en plastique

Grâce à cette entrée, vous pourrez fabriquer votre propre piège à frelon en recyclant n'importe quel contenant.

Pour l'installer, il vous suffit de faire quelques ouvertures et de poser 1 ou plusieurs entrées.

Caractéristiques techniques :

Matériaux : Plastique

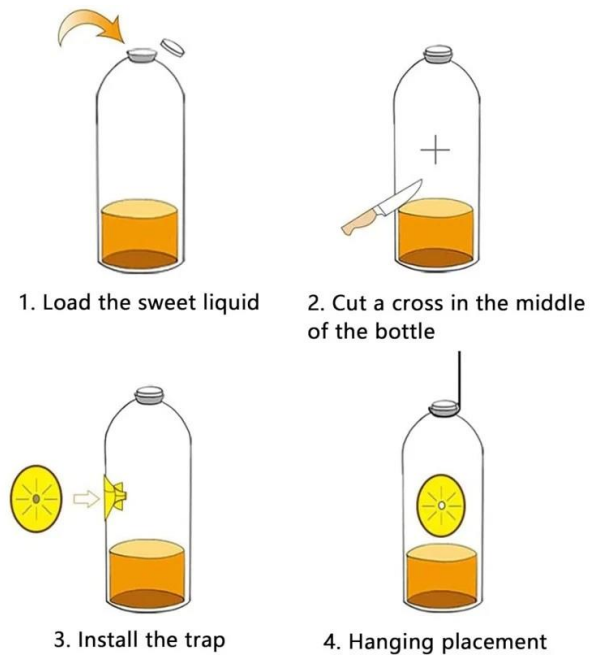
Dimension : 75 x 60 mm

Orifice central Ø 10 mm

Non sélectif
Idem que piège précédent

> Prix entre 0,5 à 1€ l'unité

<https://www.naturapi.com/travail-au-rucher/lutter-contre-le-frelon.html>



RUCHE et MIEL .fr
Apiculteur récoltant
& coaching apicole



Sélectif

...si éponge au fond du bidon ou appât liquide dans contenant séparé



Grille d'entrée à poser sur un bidon

Conçue pour être fixée sur un bidon plastique, elle permet aux frelons d'entrer, tout en laissant les abeilles sortir en toute sécurité.

Cette grille en plastique est conçue pour créer un piège à frelons sélectif, sans danger pour les abeilles qui peuvent sortir par les trous.

Fixez la grille sur un piège de dimensions 154x154 mm (bouteille, jerrican...).

Les entraxes des trous à visser sont de 91 mm pour le petit côté et 133 mm pour le grand côté.

➤ *Prix environ 6€ l'unité*

<https://www.apiculture.net/pieges-a-frelons/>



RUCHE et MIEL .fr
Apiculteur récoltant
& coaching apicole

Sélectif ou non
selon le modèle
du piège qui sera
construit...

... et si appât solide au fond du piège !



Cône à fixer sur bouteille, bidon ou caisse

https://apiculture-magasin.fr/pieges-et-leurres-pour-frelons-et-guepes-asiatiques/5128-cone-pour-piege-a-frelons-asiatiques.html?gad_source=1&gclid=CjwKCAiA_tuuBhAUEiwAvxkgTiGvjeRzN7YyHfdYzV0wzSBPerWNlgAar6KUvNi6ripnbY6ep8wgnxoCQbcQAvD_BwE

Le diamètre de cet cône de piégeage est de 23 cm et sa hauteur de 17 cm. Il a été spécialement conçu pour la capture des frelons asiatiques.

A fixer sur une bouteille, un bidon ou une caisse

> *Prix environ 5€ l'unité*



RUCHE et MIEL .fr
Apiculteur récoltant
& coaching apicole



Cône JBEEZZ à fixer sur un bocal

<https://jbeezz.com/index.html>

se visse sur les bocaux
simple, léger, économique
sélectif

> Prix environ 2,90€ l'unité



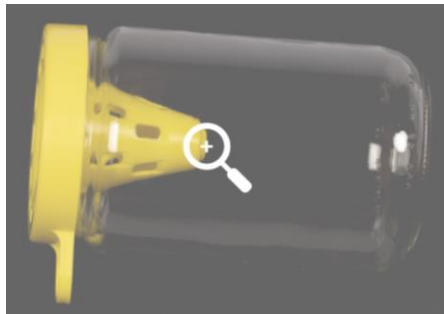
...si appât solide
au fond du bocal !



RUCHE et MIEL .fr
Apiculteur récoltant
& coaching apicole

Sélectif

...si appât solide
au fond du bocal !



Cône BIOTRAP à fixer sur un bocal

En exclusivité sur <https://www.unesaisonauxabeilles.com/varroa-et-frelon/1075-piege-a-frelon-biotrap.html>

Le piège à frelon vespa velutina BIOTRAP est vissable sur un pot format TO82.

Le piège est accompagné de 2 embouts interchangeable (diamètre 7mm et diamètre 8,4mm) à placer dans le cône afin de cibler les fondatrices au printemps (8.4mm) ou les ouvrières en été (7mm).

Ce piège BIOTRAP est fabriqué dans le Jura, Franche-Comté, en injection plastique recyclé et recyclable.

- *Prix 5,90€ l'unité*
- *Vidéo <https://youtu.be/k5mfT-lgw0A?feature=shared>*



RUCHE et MIEL .fr
Apiculteur récoltant
& coaching apicole



Kit 2 façades à installer sur une boîte à fabriquer

<https://www.lapiculteur.com/produit/kit-piege/>

Chaque kit est constitué : de 4 faces et d'une base, d'une ouverture de grande largeur 150 X 110 mm utiles avec :

- De grands passages afin de permettre aux papillons de pouvoir s'échapper ;
- D'anneaux permettant de suspendre le piège;
- Recyclable et biodégradable à base de maïs ;
- Facile à monter

Existe en vert et jaune

> *Prix environ 15/20€ l'unité*



*...si appât solide
au fond du piège !*



RUCHE et MIEL .fr
Apiculteur récoltant
& coaching apicole



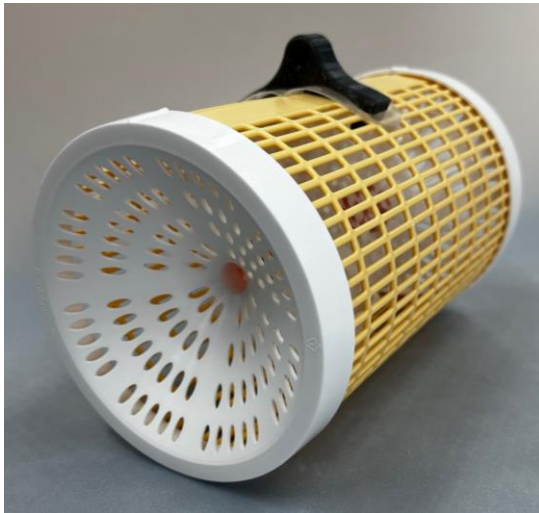
Kit double piège « Gard'apis »

<https://www.gardapis.eu/hornet-trap/fr/>

L'idée clé est d'utiliser quelque chose que tous les apiculteurs possèdent : la "grille à reine", pour un montage rapide, facilement disponible et bon marché pour le piège.

La moitié d'une grille Dadant 425×500 est utilisée pour chaque piège.

- Prix environ 20€ l'unité – 35€ les 2 pièges
- La grille à reine est non fournie



Sélectif

...si appât solide
au fond du bocal !



RUCHE et MIEL .fr
Apiculteur récoltant
& coaching apicole



Non sélectif

*...pas d'issue de sortie
pour les insectes non
ciblés !*

Piège « Velutinatrapp »

<https://toutpourlesnuisibles.com/tpln/article/Piege-frelon-asiatique-capture-vespa-velutina.htm>

Le piège VELUTINATRAPP de grande capacité, très résistant aux intempéries et de longue durée d'action.

Il consiste en une base transparente, un entonnoir jaune avec couvercle vert pour empêcher l'entrée d'eau de pluie et un grillage jaune pour séparer les insectes capturés de l'attractif (non inclus).

> *Prix environ 14€*



RUCHE et MIEL .fr

**Apiculteur récoltant
& coaching apicole**



Non sélectif

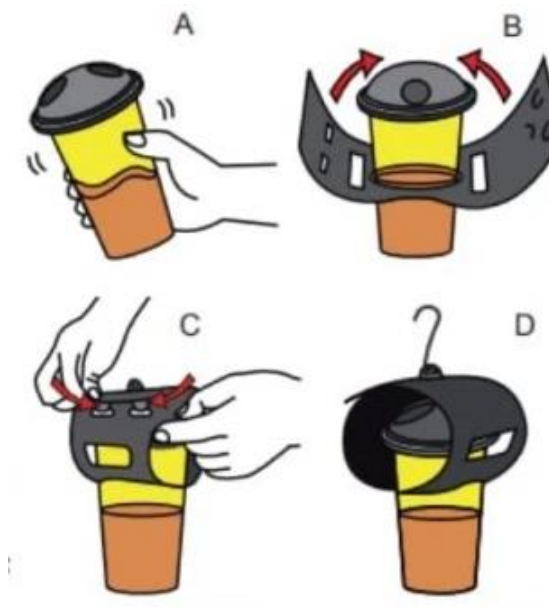
...pas d'issue de sortie
pour les insectes non
ciblés !

Piège « VetoPharma »

Abri avec 2 trous d'entrée et un tunnel qui intensifie les odeurs et assombrit l'intérieur, empêchant les frelons de s'échapper.

2,3 fois plus efficace que les pièges conventionnels et 5,7 fois plus que les pièges faits maison (selon une étude de l'ITSAP). Bol jaune, choisi pour sa capacité à attirer les frelons.

> Prix : environ 5 € pièce



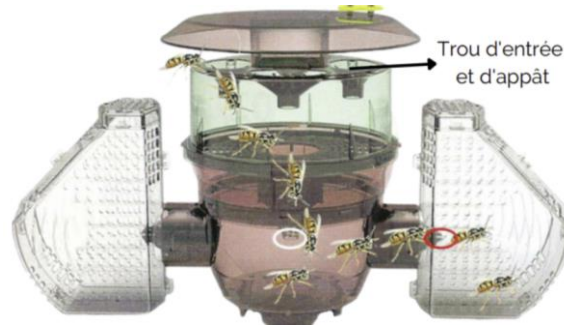
RUCHE et MIEL .fr
Apiculteur récoltant
& coaching apicole



Sélectif

Le mieux noté sur
[Fiche de synthèse Piégeage Frelon asiatique](#)

ITSAP – INTER API



Piège sélectif « Velutina Beetival »

[Lien vidéo internet](#)

Le piège à frelons asiatiques Velutina a été conçu pour capturer les frelons, il permet aux abeilles et autres insectes de sortir sans difficulté.

Les frelons capturés restent vivants temporairement, attirant d'autres spécimens grâce à leurs phéromones naturelles.

La conception empêche les insectes d'entrer en contact direct avec la solution attractante.

> Prix environ 40€

https://www.latiendadelapicultor.com/fr/lutter-contre-le-frelon/piege-selectif-pour-frelon-velutina-beevital.html?utm_source=vidjet-video&utm_campaign=undefined&utm_medium=video



RUCHE et MIEL .fr

Apiculteur récoltant
& coaching apicole



Piège sélectif «Bee's dream»

<https://www.beesdream.com/product-page/piege-selectif-a-frelons-asiatiques>

Bee's dream vous propose ce piège à frelons asiatiques : qualitatif, durable, efficace, sélectif et innovant !

Sa conception ingénieuse le rend extrêmement sélectif et permet de minimiser au maximum la capture d'insectes non nuisibles. De par sa géométrie spécifique, les papillons ne peuvent pas y entrer, quant aux abeilles, elles peuvent en sortir en toute sécurité.

Il comprend un double compartiment pour recevoir les attractifs.

> Prix environ 60€



RUCHE et MIEL .fr
Apiculteur récoltant
& coaching apicole

Caisse avec grille à reine

Ce **piège** est composé d'une **caisse en bois rouge**, couleur très attractive pour le **frelon asiatique**, d'une grille à reine et de deux entrées coniques de 8 mm de diamètre (ou 8 entrées sur le dernier modèle).

Attiré par l'appât de votre choix, le frelon asiatique se glisse dans l'entrée à sens unique et se retrouve piégé dans la boîte.

Les frelons européens ne sont pas concernés, puisqu'ils sont trop grands pour passer dans l'entrée.

Tous les insectes pollinisateurs dont les abeilles se déplaceront librement grâce au maillage relâché de la **grille à reine**.

> *Prix entre 32€ et 45€ selon le modèle*

https://www.apiculture.net/pieges-a-frelons/8336-piege-a-frelons-red-trap-8-entrees-nouveau-modele.html?_gl=1*rixf4m*_up*MQ..&gclid=CjwKCAiAivGuBhBEEiwAWiFmYd4aGVm9gWxkNA4EbMdqadO6ruue7_2Zn8C00lmUxk1BfatOoNWfpRoCwwEQAvD_BwE

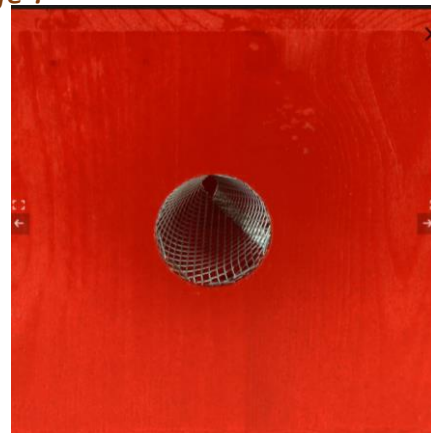


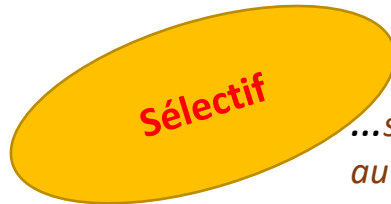
RUCHE et MIEL .fr
Apiculteur récoltant
& coaching apicole



Sélectif

*...si appât solide
au fond du piège !*





*...si appât solide
au fond du piège !*

Caisse « Red Trap »

Le piège à frelon asiatique Red Trap a été mis au point pour piéger exclusivement le frelon asiatique. Il est constitué d'une boîte en bois, d'une grille sélective laissant entrer le frelon asiatique, mais passer les abeilles et d'un couvercle en plexi.

Ce piège à frelon asiatique est efficace et sans danger pour les abeilles et le frelon européen. Les frelons entrent dans le piège via le cône grillagé et se retrouvent bloqués à l'intérieur, tandis que les abeilles peuvent facilement ressortir par les mailles de la grille.

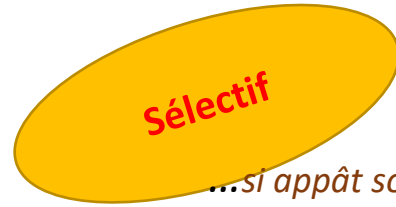
> Prix environ 38€

<https://www.ruchesetcadres.com/i/2594/pi%C3%A8ge-%C3%A0-frelon-asiatique>



RUCHE et MIEL .fr

Apiculteur récoltant
& coaching apicole



*...si appât solide
au fond du piège !*

Piège « VV Trap »

Très bonne sélectivité.

Attractivité : couleur rouge, large surface de diffusion odorante, luminosité intérieure.

Appât séparé des frelons (meilleure conservation), et renouvelable sans ouvrir le piège (pas de risque de pique).

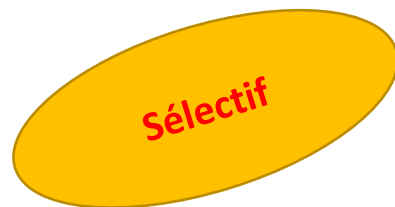
Piège conçu et produit en Ariège.

Matière : 100% recyclable (PP, PET), fabrication française, traitée UV.

> *Prix environ 15€*



RUCHE et MIEL .fr
Apiculteur récoltant
& coaching apicole



Bac de capture « Jabeprode » complet

<https://www.jabeprode.fr/fr/boutique/passer-une-commande-1>

Le Bac de capture à la particularité d'être sélectif, les modules d'accès étant calibrés, le piège est parfaitement ciblé pour le frelon asiatique, permettant à la fois aux insectes plus petits comme les abeilles, les guêpes ou les mouches de ressortir du piège.

Les pièges sont composés d'un bac dans lequel sera disposé l'appât (en savoir plus).

Ce bac est recouvert d'une cage de capture dotée d'un fin grillage qui empêche les insectes piégés d'accéder à l'appât.

Cela à deux avantages : L'appât reste **intact** durant toute la durée de la saison et les frelons n'y ayant pas accès, s'épuisent très rapidement et meurent en moins de **48h**.

➤ *Prix : environ 55 € pièce*

➤ *Vidéo [https://www.jabeprode.fr/fr/httpswwwjabeprodefrfr-Piege](https://www.jabeprode.fr/fr/httpswwwjabeprodefrfr/Piege)*



RUCHE et MIEL .fr

Apiculteur récoltant
& coaching apicole

Quel appât à utiliser dans les pièges ?

https://www.unaf-apiculture.info/IMG/pdf/dp_frelon_asiatique.pdf

Le meilleur appât est celui qui offre une grande attractivité pour les frelons asiatiques et une faible attractivité pour les autres espèces. Plusieurs formules sont préconisées au printemps. Les fondatrices, en phase de construction alors que les températures restent fraîches, sont très attirées par des substances sucrées. Les odeurs de fruits mûrs, voire fermentés sont favorables.

- **Le panaché** est souvent plus attractif que la bière seule. Lors des visites et nettoyages des pièges, il faut rallonger le liquide avec de la limonade bon marché, riche en sucre. Les prises d'autres insectes restent limitées.

- D'autres formules sont préconisées, comme des **mélanges de bière, vin blanc, picon et sirop. Des jus de pommes, du cidre, agrémentés de sirops de pêche, de menthe, de grenadine ou de cassis** ont également montré leur efficacité. En Bretagne, le nectar de banane fonctionne très bien.

ATTENTION

Il peut y avoir un effet de marque pour les sirops. Il faut également être prudent avec les mélanges, car on risque ainsi d'attirer davantage d'espèces.

En fonction des régions, de l'année, les goûts des frelons asiatiques peuvent varier. Une recette bien appréciée peut être délaissée l'année suivante. Il est donc nécessaire de continuer de tester différents types d'appâts pour améliorer leur efficacité. Pour nous, le panaché reste une valeur sûre qui peut servir de témoin. Nous avons testé il y a quelques années les appâts du commerce. Leurs premières formulations nous avaient déçus. Ils semblent désormais donner des résultats relativement satisfaisants.



RUCHE et MIEL .fr

Apiculteur récoltant
& coaching apicole



Autour de la ruche...





Porte de réduction d'entrée anti frelon

Elle s'installe très facilement sur **les fonds de ruche Nicot**.

L'idée est de réduire la taille du trou de vol pour empêcher l'entrée des frelons asiatiques et le pillage du couvain, qui peut être fatal (par ex. grille verte de Nicot).

Mais cette pratique a des inconvénients :

- les reines et les mâles peuvent difficilement passer ;
- en pleine saison, cela provoque un embouteillage à l'entrée qui peut faciliter la prédation par le frelon !

Il faut ensuite ajouter d'autres moyens de protections supplémentaires.

> *Prix environ 1,25€ à 1,50€ selon modèle*



RUCHE et MIEL .fr

Apiculteur récoltant
& coaching apicole



Les muselières, filets, tentes et autres moyens de protection de la porte d'entrée

(liste non exhaustive)



L'idée de poser des muselières à l'entrée des ruches part de plusieurs constats :

- plus que la capture des abeilles en plein vol, c'est leur **introduction dans la ruche** pour piller le couvain et leur présence près du trou de vol qui bloque les abeilles dans la ruche, qui sont néfastes pour la colonie ;
- **le stress engendré** par la présence des frelons et les phéromones qu'ils déposent à proximité immédiate du trou de vol bloquent les abeilles à l'intérieur de la ruche, les empêchent de mener leurs activités normales de butinage, et entraîne un affaiblissement graduel important de la colonie ;
- **les phéromones déposées** sur les ruches par les frelons semblent attirer les autres frelons et décupler l'intensité de l'attaque.

Les muselières tiennent les frelons à distance, les abeilles sont moins stressées, elles peuvent sortir de la muselière à plus grande vitesse et conservent un comportement de butinage proche de la normale.

D'une manière générale, il est conseillé de placer les muselières dès la mi-juin, un peu avant que l'on constate la présence des frelons aux alentours des ruches.



RUCHE et MIEL .fr

Apiculteur récoltant
& coaching apicole



Muselière à frelon asiatique

Cette muselière en bois et grillage est une solution efficace et durable pour protéger l'entrée de votre ruche du frelon asiatique en période de forte prédation. Elle s'adapte sur les ruches 10 cadres.

Le but de cet équipement est de réduire le stress que la colonie ressent quand la pression du frelon est trop forte.

Prix environ 22€



RUCHE et MIEL .fr
Apiculteur récoltant
& coaching apicole

Muselière « Stop It »

<https://www.stop-it.fr/le-stop-it>

Le STOP IT est une barrière transparente, qui constitue une extension de la ruche.

Facile à installer, il permet de réduire le stress des abeilles lorsqu'elles subissent les attaques de leurs différents prédateurs, comme *Vespa Velutina*.

Il ne prétend pas empêcher les frelons de tuer des abeilles, mais de permettre aux abeilles de continuer à pouvoir butiner et ramener de la nourriture à la ruche.

Le niveau de prédation est cependant nettement moins fort en présence du Stop It car il offre aux abeilles différentes possibilités de sortie ou d'entrée.

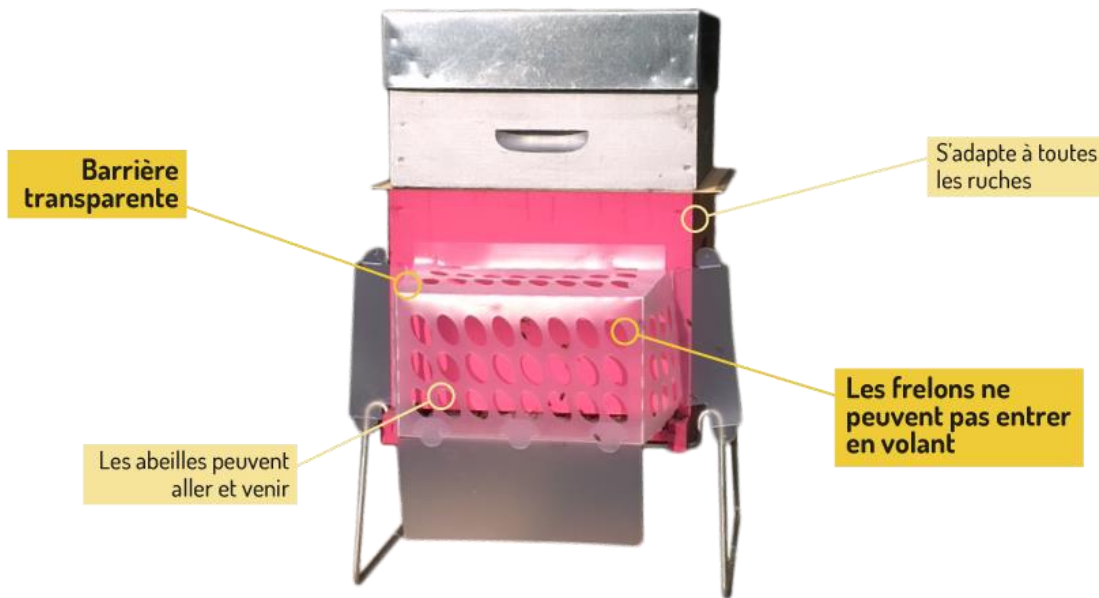
➤ *Prix entre 17 et 28€ selon le modèle*

➤ https://www.apiculture.net/pieges-a-frelons/8336-piege-a-frelons-red-trap-8-entrees-nouveau-modele.html?_gl=1*r1xf4m*_up*MQ..&qclid=CjwKCAiAivGuBhBEEjwAW_nYd4aGVL3tWkMgIbVdc2061wz2n1CO0ImUxk1BfatOoNWfpRoCwwEQAvD_BwE



RUCHE et MIEL.fr

Apiculteur récoltant
& coaching apicole





Muselière « HiveProtect® »

<https://rucherdumoulin.com/au-rucher/luttes-contre-les-nuisibles/frelon/hive-protect-protection-ruches-sur-frelon-asiatique>

Le HiveProtect®, se pose sur le plateau de la ruche, il rallonge la planche d'envol, ce qui permet aux butineuses de prendre leur envol plus vite et de ne pas être attrapé par les frelons qui rôdent autour du rucher.

Le fait que le HiveProtect®, se positionne devant la ruche, évite à la colonie de stresser et de ne pas se mettre en auto-défense, la colonie peut vaquer à ses occupations.

> *Prix environ 37€*



RUCHE et MIEL .fr
Apiculteur récoltant
& coaching apicole

Muselière «Norma+»

<https://www.esat-la-hetraie.fr/nos-activites/atelier-menuiserie/ruches-et-protections>

Grace à cet adaptateur, les abeilles doivent rentrer et sortir de la ruche au travers d'un large tuyau coudé



Dans cette nouvelle version 'NormaPlus', le tuyau est maintenant translucide, pour laisser passer la lumière parce que les frelons recherchent une entrée sombre, et orienté vers le bas, pour empêcher que la pluie d'y rentrer

Les gardiennes ne se trouvent pas à la sortie du tuyau coudé mais restent à l'intérieur de la ruche; elles ne transmettent donc plus leurs phéromones et leurs vibrations aux frelons. De ce fait, la ruche leur est moins perceptible et ils ne développent pas leur caractère agressif lorsqu'ils sont à proximité des ruches. Un frelon ne s'aventurera pas à rentrer à l'intérieur sombre de ce tuyau coudé. Si un frelon se pose sur le coude, les gardiennes viennent l'attaquer agressivement, l'emballent et prennent le dessus. De plus, protégées par le tube coudé, les abeilles y entrent et en sortent avec une vitesse suffisamment élevée pour rendre difficile l'attaque par les frelons.

> Prix environ 25 €



RUCHE et MIEL .fr
Apiculteur récoltant
& coaching apicole



La protection des ruches

- Les muselières à tubes

Type « tritube »
Ancienne muselière ou
boîte fermée opaque

Tube noir à 90°
pour le retour des
abeilles à grande
vitesse

Tubes clairs à 45°
pour la sortie à grande
vitesse

Pas de stress,
prédation faible par les
frelons



Commisson matériel anti frelon -octobre 2019

<https://www.abeilles72.org/>



RUCHE et MIEL .fr
Apiculteur récoltant
& coaching apicole



Ruche Dadant 10 cadres avec muselière intégrée

<https://www.naturapi.com/en-cours-de-creation-ruche-dadant-10-anti-frelon-verte-plancher-aere-corps-entree-protecion-frelon.html>

> Prix environ 140€



RUCHE et MIEL .fr
Apiculteur récoltant
& coaching apicole



Tente anti-frelon à poser sur la ruche

<https://apicosne.com/products/tente-anti-frelons-2024>

La tente anti-frelons est un piège à frelons sans appât, elle se place contre la ruche et protège les abeilles de la prédation en capturant les frelons.

Le modèle 2024 est une tente anti-frelons complète qui intègre des montants pliables en fibre de verre, un toit grillagé semi-rigide et une boîte de capture définitive.

Contenu du produit :

Dimensions du piège : 127 cm x 80 cm x 30 cm.

1 toile blanche cousue en polyester.

4 montants de tente pliables en fibre de verre avec boucle de fixation.

1 toit grillagé semi-rigide avec clips de fixation.

1 boîte de capture définitive avec élastiques de fixation.

4 piquets de tente avec cordelettes et tendeurs.

➤ Prix environ 20€

➤ Vidéo <https://youtu.be/bQVt5a4D-Lo>



RUCHE et MIEL .fr

Apiculteur récoltant
& coaching apicole

<https://youtu.be/7POIU9YMx6s?feature=shared>



Nasse à frelons asiatiques - résultats et réponse à propos du léchage des hausses
(19 octobre 2023)

<https://youtu.be/o3PligOpTKU?feature=shared>

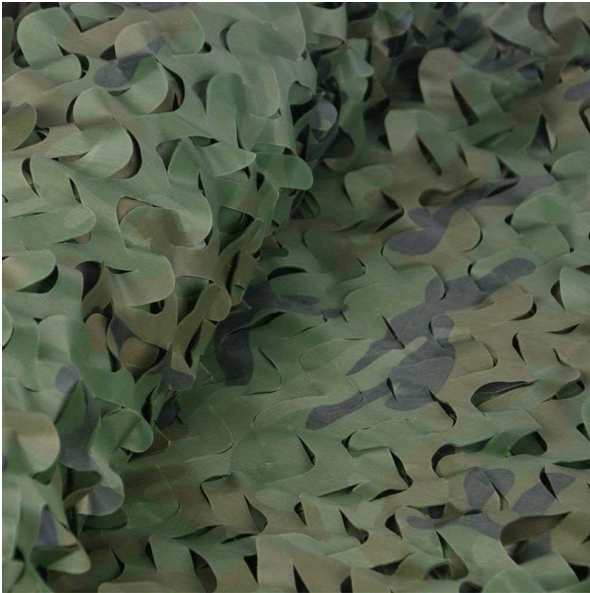
Piège nasse coréen à poser sur hausse à lécher

Il s'agit d'un piège-nasse de grand volume, pour un piégeage de masse en été, à poser sur un corps ou une hausse, avec quelques cadres anciens (sans abeilles, bien entendu), ou sur un seau contenant un appât sucré quelconque: pommes, poires, raisins, candi, ...

➤ *À construire soi-même*



RUCHE et MIEL .fr
Apiculteur récoltant
& coaching apicole



Filet de camouflage à découper

A découper et à fixer par-dessus des muselières.

C'est un deuxième rempart qui ne gêne absolument pas les abeilles mais qui freinent considérablement la prédation des frelons en n'ayant plus de vue directe sur la planche d'envol.

De plus le filet apporte de l'ombre sur l'entrée en période de chaleur et créé une extension sécurisée de la ruche et supprime le stress pour la sortie des butineuses.

> Prix environ 15€ le rouleau pour équiper une dizaine de ruches



RUCHE et MIEL .fr
Apiculteur récoltant
& coaching apicole



La protection par la pose de filets

Pour un petit groupe de ruches pouvant aller jusqu'à 8 à 10, il est possible d'utiliser la protection par des filets. Notre expérience, qui date d'une dizaine d'années, nous donne aussi satisfaction.

La mise en place, un peu plus onéreuse, est faite pour durer entre 6 et 8 ans. Elle nécessite une armature solide, avec de bons piquets d'acacia ou encore métalliques. Ces filets enferment complètement le groupe de ruches sur sa totalité ou bien seulement sur le devant et le dessus ; pour le reste de l'encadrement, il est possible de fermer avec des bâches bon marché.

Les filets ont aussi des mailles de l'ordre de 1 cm². Ils sont relevés sur le devant sur une hauteur de 1 m à l'entrée de l'hiver et seront rabattus au début de la protection, vers le 5 août. La mise en place de pièges autour de cette protection s'est montrée efficace.



RUCHE et MIEL .fr
Apiculteur récoltant
& coaching apicole

Les ressorts de vieux sommiers

Cette protection ne coûte absolument rien et, avec un sommier d'une personne, souvent récupéré sur un trottoir ou à la déchetterie, on peut protéger 16 ruches.

- Les grands ressorts sont simplement découpés par 10 à la pince coupante.
- Les mini-ressorts latéraux sont facilement déroulés et ôtés sur un côté.
- Le contour des spirales est entouré d'un bout de grillage à poules ordinaire, dont la malléabilité est idéale pour adapter les côtés de l'ensemble à chaque modèle de ruche.

Le tout, très léger, peut être fixé (ou enlevé) sans problème de différentes façons, selon l'imagination de chacun : fil de fer ou ficelle attaché au grillage et passant derrière la ruche, cavaliers sur les côtés auxquels on accroche le grillage...

Le fond de la partie basse des spirales doit être bien positionné au niveau de l'entrée de la planche d'envol.



© Catherine BARREAU

https://www.unaf-apiculture.info/IMG/pdf/dp_frelon_asiatique.pdf



RUCHE et MIEL .fr

Apiculteur récoltant
& coaching apicole



Les harpes électriques...



Voir plans et modèles à construire soi même :
<https://www.gdsa21.fr/images/pdf/harpe.pdf>



Harpe électronique + panneau solaire + bac

https://www.latiendadelapicultor.com/fr/lutter-contre-le-frelon/kit-tartago-arpa-electronica-panel-solar-bandeja.html?_gl=1*1h95121*_up*MQ..&gclid=CjwKCAiA29auBhBxEiwAnKcSgnyOT-CO5EtjeN4ZDRNdFpPi2I1TU7MjntbCF0YLHGjVvjqTJMTEKR0CnnQQAvD_BwE

Prêt à l'emploi

Ce kit est composé d'une harpe en inox, d'un module avec l'électronique à connecter à la harpe, d'un panneau solaire comme source d'alimentation pour le module et d'un plateau en plastique à placer sous la harpe avec de l'eau.

> Prix environ 250€



RUCHE et MIEL .fr
Apiculteur récoltant
& coaching apicole



Harpe électronique en kit + booster panneau solaire + bac

<https://www.adieufrelons.com/>

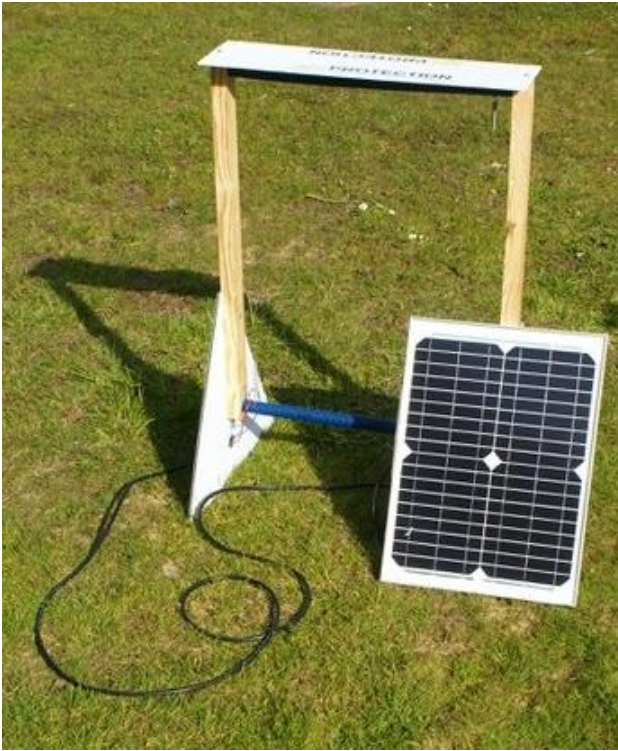
Un générateur, relié à une harpe électrique permet d'électrocuter les frelons asiatiques qui tuent vos abeilles. Les abeilles passent au travers de la harpe mais pas les frelons qui touchent les électrodes de la harpe avec leurs ailes.

C'est donc un système simple et efficace qui ne demande aucun produit chimique pour fonctionner mais simplement un petit panneau solaire qui fournira une tension de 12v environ, nécessaire pour alimenter ce générateur en électricité.

> *Prix environ 230€ sans le panneau solaire*



RUCHE et MIEL .fr
Apiculteur récoltant
& coaching apicole



Harpe électronique « O'NET »

<https://apiprotection.fr/accueil/37-harpe-o-tilt-complete.html>

Harpe O'TILT™ électrique de piégeage du frelon asiatique. Montants en bois et flasques en PVC.

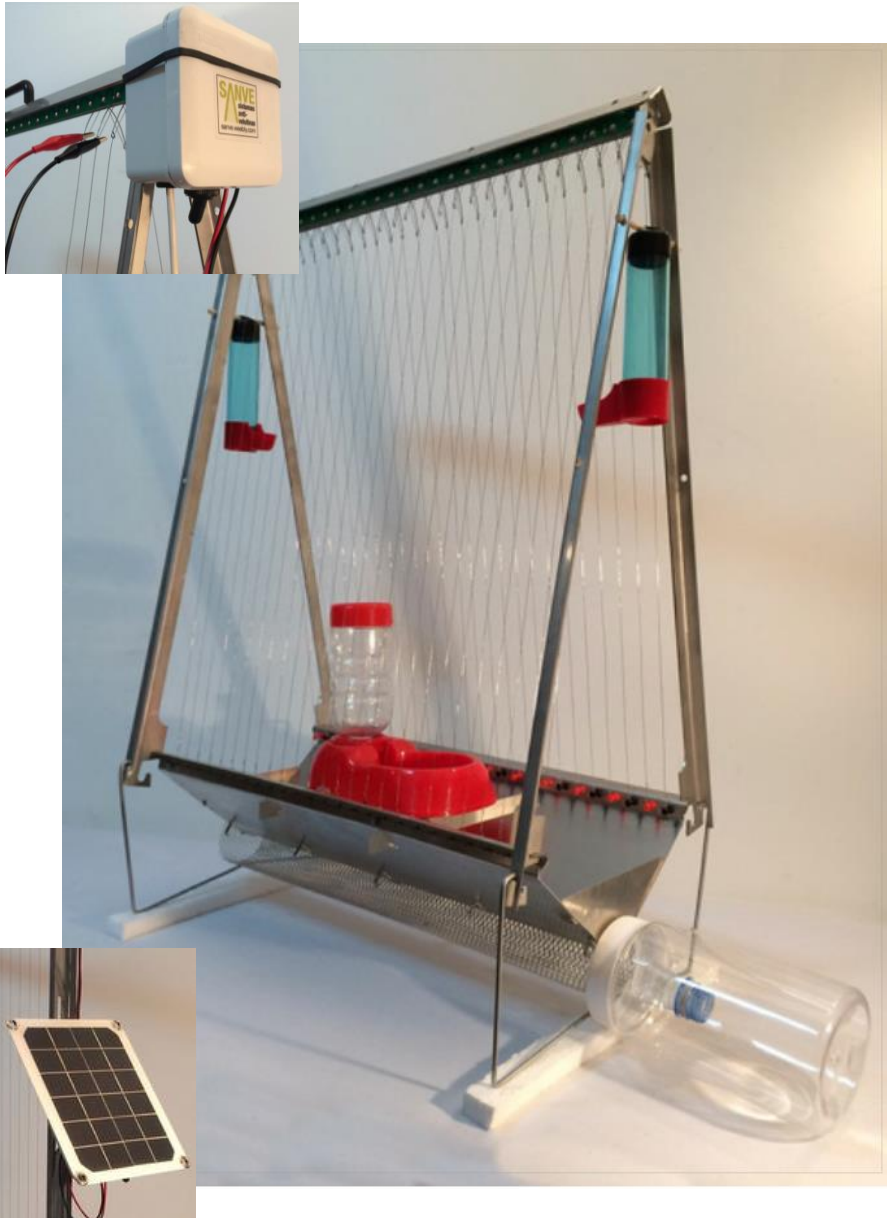
Fournie avec une brique électronique et un panneau photovoltaïque de 20 watts. (Plus besoin de batterie).

> Prix environ 400€



RUCHE et MIEL .fr

Apiculteur récoltant
& coaching apicole



Harpe électrique double

https://sanve.weebly.com/store/p31/Desinsectador_seco_acero_inoxidable.html

>

Ce piège électrique sélectif tue les frelons asiatiques par l'arc électrique et non le reste des petits insectes qui sont attirés par l'appât.

Pour les équipements électriques de faible puissance, le frelon meurt piégé dans la bouteille inférieure. Les petits insectes ressortiront par les fentes du récipient inférieur.

Les fils en acier inoxydable sont résistants aux intempéries.

La double harpe est livrée en kit avec des instructions de montage très simples, et des instructions pour la préparation des bouteilles, il y a également des vidéos de montage sur le site web.

> Prix environ 80€ sans les accessoires – environ 400€ complet



RUCHE et MIEL .fr

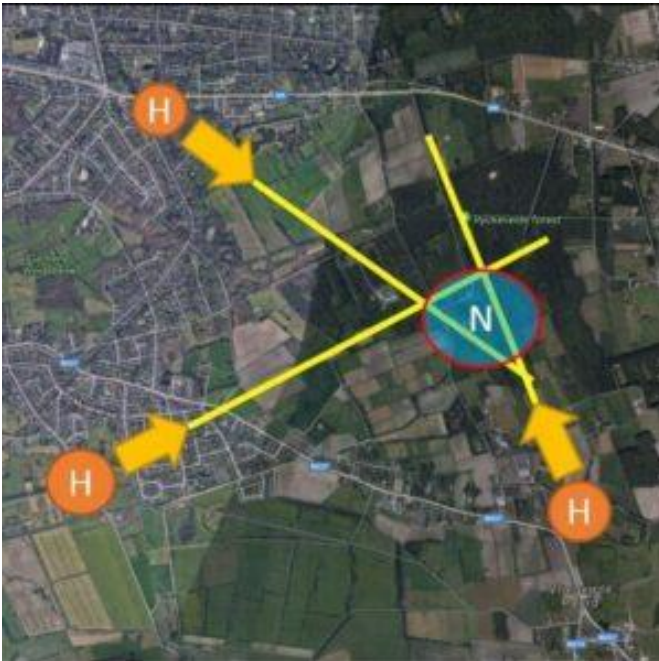
Apiculteur récoltant
& coaching apicole



La destruction des nids de frelons



Les apiculteurs tout comme les particuliers peuvent contribuer à la lutte contre les frelons asiatiques en localisant leur nid, puis en demandant leur destruction **par un professionnel spécialisé et équipé.**



Pour localiser les nids, on peut appliquer la **méthode de triangulation dite 'de Jersey'** (utilisée sur l'île de Jersey depuis 2019):

- on dispose des pots à appâts (utiliser un appât sucré comme par exemple un mélange; maison composé d'un tiers de vin blanc sec, d'un tiers de bière et d'un tiers de sucre/sirop ;
- faire un trou dans le couvercle et y passer une feuille d'essuie-tout trempant dans le liquide comme mèche) et on capture des frelons (sans les tuer !);
- on les marque avec une couleur puis on les relâche en regardant avec des jumelles la direction qu'ils prennent ;
- ensuite, on mesure le temps qu'il leur faut pour se rendre à leur nid puis revenir.

Calculer: 1 minute = 100 mètres.

- Répéter la mesure du temps au moins 5 fois et retenir le temps le plus court
- Déplacer le pot plusieurs fois vers un autre endroit et cartographier les distances et directions de vol.



RUCHE et MIEL .fr

Apiculteur récoltant
& coaching apicole

MÉTHODE VISUELLE DE REPÉRAGE PAR APPÂT ET TRIANGULATION EFFICACITÉ ALÉATOIRE MAIS À LA PORTÉE DE TOUS

Le principe : il s'agit d'appâter les frelons pour augmenter leur fréquence de départ vers leur nid et ainsi faciliter l'observation de la direction de départ en supprimant la phase de dépeçage de l'abeille.

JOUR J	Appâter à proximité du rucher pour attirer un maximum de frelons et suivre la direction de départ. Choisir un terrain découvert.
J+2	Déterminer la direction principale. Vérifier s'il n'y en a pas d'autres. Déposer des appâts du même type que le premier tous les 300-400 m jusqu'à 1.2 km
J+4	Observer les départs de frelons sur les seconds appâts. En déduire avec les changements de direction la présence éventuelle de plusieurs nids. Déposer de nouveaux appâts dans le nouvel axe s'il y a changement de direction. En cas de direction inversée, rechercher le nid à la vue du vol de frelon, c'est possible lorsque les nids commencent à être très peuplés. En cas d'échec, déposer un appât écarté de 50 à 100 m de l'axe et revenir 1 ou 2 jours plus tard.
J+6	Par triangulation, il devient possible de déterminer l'emplacement du ou des nids. En observant les vols, on peut suivre un frelon sur terrain découvert plusieurs dizaines de mètres.

Efficacité : aléatoire. La technique ne porte pas toujours ses fruits, mais elle vaut le coup d'être mise en œuvre, elle peut vous permettre de découvrir le nid.

Conditions de réussite : terrain découvert ou semi-découvert.

A la portée de l'apiculteur lambda ? Oui, son coût est très faible.



RUCHE et MIEL .fr

**Apiculteur récoltant
& coaching apicole**



Ma méthode qui me permet depuis plusieurs saisons de ne plus perdre aucune ruche à cause de la prédation du frelon asiatique...



Après quelques secondes de vol stationnaire, on peut observer que le frelon a besoin de visibilité pour ses attaques et qu'il est moins agile lorsqu'il doit contourner des obstacles...

Mon principe est entre autre, de multiplier les barrières de protection devant la planche d'envol au fil de la saison et de la pression du prédateur.

Les abeilles s'habituent très vite à ces modifications qui ne perturbent pas les récoltes. Elles se sentent en sécurité, le stress diminue fortement dans la colonie, les butineuses continuent à travailler et la reine poursuit sa ponte.

Résultat : L'impact et le prélèvement du frelon asiatique sur chacun de mes ruches se trouvent fortement réduit. Je précise que je possède une quinzaine de ruches à Chartres et à sa périphérie (28).



Le piégeage (piège sélectif fabrication maison)

Dès février/mars, je pose plusieurs pièges par rucher pour attraper les femelles fondatrices.

Matériel :

- Une bidon en plastique ;
- 2 grilles d'entrée;
- 1 morceau de grillage d'aération de fond de ruche à fixer sous le bidon;
- 1 boîte séparé pour l'appât

Appât :

- 1/3 de bière brune ;
- 1/3 de vin blanc (pour repousser les abeilles) ;
- 1/3 de sirop de grenadine ;
- un peu de miel liquide.



RUCHE et MIEL .fr
Apiculteur récoltant
& coaching apicole



La raquette de badminton

Il faut toujours avoir une raquette sur son rucher pour travailler son revers... 😂

Evidemment elle ne sert que pendant le temps de notre présence et on est bien conscient qu'elle ne changera pas toute seule l'ordre des choses, mais quel plaisir de « shooter » quelques frelons à chaque fois !

Excellent commentaire technique à ce sujet relevé sur <http://lesabeillesdeleyre.blogspot.com/p/anti-frelons-asiatiques.html>

*« ...Plus léger qu'une raquette de tennis (évitons le tennis-elbow), plus longue et efficace que les raquettes électriques (anti-mouche), elle a ma préférence !
D'autant que la miennne a été "améliorée" par un recordage avec du fil de pêche en "Kevlar Dyneema", plus fin et surtout beaucoup plus tranchant, une fois bien tendu... Un léger coup fouetté ne laisse aucune chance aux frelons !... »*



RUCHE et MIEL .fr
Apiculteur récoltant
& coaching apicole



La pose de muselière (fabrication maison)

Pose impérative dès qu'il y a la présence de frelons qui commencent à prélever des abeilles.

Contrairement à ce que l'on voit sur la photo prise tardivement, la porte blanche « grande entrée » est toujours de rigueur à ce stade.

Les butineuse doivent facilement passer, idem pour les mâles et éventuellement la reine, si essaimage...



On constate que les abeilles s'approprient rapidement cette extension de leur maison.

Le frelon se trouve éloigné de l'entrée ce qui diminue le stress de la colonie.

Certains passent malgré tout la grille mais cela se finit souvent mal pour eux...



RUCHE et MIEL .fr
Apiculteur récoltant
& coaching apicole



La porte d'entrée réduite et la « chaussette filet coupe-vent »

En aout dès le retrait des hausses, je pose les portes vertes Nicot à réduction d'entrée.

J'entoure mes supports de ruche (2 rangées de parpaings 50X20X10cm - hauteur de 40 cm) d'un filet coupe-vent, tendu et agrafé.



J'y vois 3 avantages :

1. Les frelons ne peuvent plus passer sous le plancher et ne stressent plus la colonie à cause du bruit émis et des phéromones dégagés ;
2. Une zone d'ombre est créée et rafraichit le dessous de la ruche ce qui est bienvenue en période de canicule ;
3. Ensuite, je laisse cette « chaussette » tout l'hiver pour protéger des courant d'air et du froid.



RUCHE et MIEL .fr
Apiculteur récoltant
& coaching apicole



La pose d'un filet de camouflage

Si la pression s'intensifie, j'agrafe un morceau de filet de camouflage qui recouvre la muselière (2 ml X 0,80 ml)

Après la porte réduite et la muselière, c'est la 3^{ème} couche !

La visibilité de la planche d'envol est très réduite, les abeilles se sentent à l'abri et le frelon passe beaucoup plus de temps pour attraper une victime.

Je considère qu'il tourne au moins 3 à 4 fois plus de temps pour trouver un angle d'attaque !

Ce filet présente un autre avantage car il génère de l'ombre sur la planche d'envol, bien utile pendant les grosses chaleurs...



RUCHE et MIEL .fr
Apiculteur récoltant
& coaching apicole

La pose d'une harpe

J'ai fabriqué 2 harpes maison et j'ai acheté un 3^{ème} modèle espagnol.

J'en dispose au moins une harpe par rucher et il faut bien avouer que cela est bigrement efficace.

Evidemment, elles engendrent encore plus de travail et de surveillance pour un bon fonctionnement avec les batteries et les panneaux solaires...



RUCHE et MIEL .fr
Apiculteur récoltant
& coaching apicole



La pose de branchage

En octobre/novembre, lorsque la prédation est à son maximum, je pose la 4^{ème} couche en plantant des branchages devant la muselière !!!

Cela complique encore plus la chasse du frelon.

Le pillage est toujours très déplaisant pour l'apiculteur (et la colonie qui la subit) mais se trouve considérablement réduit.

Jusqu'à présent mes reines ont toujours continué la ponte avec suffisamment d'abeilles d'hiver pour repartir au printemps dans de bonnes conditions... à la condition de bien réussir sa mise en hivernage et les traitements anti-varroa, Mais cela est une autre histoire que je traite dans un dossier annexe disponible sur mon site !



RUCHE et MIEL .fr
Apiculteur récoltant
& coaching apicole



M. Michel MASSET

Sénateur de Lot-et-Garonne (Nouvelle Aquitaine)

<https://www.senat.fr/leg/exposes-des-motifs/pp123-359-expose.html>

<https://www.unaf-apiculture.info/actualites/audition-de-l-unaf-au-senat-sur-la-proposition-de-loi-sur-le-frelon-asiatique.html>

PROPOSITION DE LOI du 26/02/2024

PROPOSITIONS DE LOI

Prolifération du frelon asiatique

Texte n° 359 (2023-2024) de M. Michel MASSET et plusieurs de ses collègues, déposé au Sénat le 26 février 2024

« Art. L. 411-9-2. – Tout occupant légal d'une parcelle au sein de laquelle se trouve un nid de frelons asiatiques est tenu de procéder à la déclaration de ce nid au représentant de l'État dans le département. Le cas échéant, ce dernier procède ou fait procéder à la destruction du nid.

« Art. L. 411-9-3. – Tout dommage imputé au frelon asiatique subi par un rucher exploité à des fins commerciales ouvre droit à une indemnisation proportionnée aux dommages. Les montants forfaitaires d'indemnisation et les modalités de calcul de l'indemnisation sont fixés par arrêté conjoint des ministres chargés de l'environnement et de l'agriculture, pris après concertation avec les représentants des apiculteurs. »



Travaux de commission

COMMISSION DE L'AMÉNAGEMENT DU TERRITOIRE ET DU DÉVELOPPEMENT DURABLE, SAISIE AU FOND

- Amendements déposés en vue de l'élaboration du texte de la commission
- Désignation d'un rapporteur (06 mars 2024)



Séance publique

- Discussion en séance publique le 11 avril 2024



RUCHE et MIEL .fr

Apiculteur récoltant
& coaching apicole

CONCLUSION



Tous les systèmes de protection décrits ici ne sont pas efficaces à 100 %.

Néanmoins, avec un recul de quelques années (à l'exception de la harpe électrique), ils permettent, si le travail est réalisé dans de bonnes conditions, une protection assez correcte des ruches.

Il est évident que si l'invasion de frelons a été importante et difficile à maîtriser, l'apiculteur devra en tenir compte pour juger du nourrissage à apporter lors de la mise en hivernage de ses colonies.

Il est certain que plus le piégeage de printemps aura été bien réalisé et plus le nombre de nids de l'année précédente détruits sera important, plus la sauvegarde des abeilles sera facilitée.

https://www.unaf-apiculture.info/IMG/pdf/dp_frelon_asiatique.pdf



RUCHE et MIEL .fr

Apiculteur récoltant
& coaching apicole